



Organisation
mondiale de la Santé

Vaccination, vaccins et
produits biologiques

ACADÉMIE DU MONITORAGE DE LA VACCINATION



CLIQUEZ ICI POUR DÉPOSER VOTRE CANDIDATURE À
L'ACADÉMIE DU MONITORAGE DE LA VACCINATION

Click here
to view this
document in
English

QU'EST-CE QUE L'ACADÉMIE DU MONITORAGE DE LA VACCINATION DE L'OMS?

L'Académie du monitoring de la vaccination de l'OMS est une initiative d'apprentissage et de renforcement des capacités développée par l'Organisation mondiale de la santé (OMS). L'Académie est ouverte à tous les professionnels de la vaccination ayant un intérêt dans l'usage, la collection et l'amélioration des données de la vaccination.

Quelles sont les capacités que l'Académie vise à développer ?

L'Académie souhaite développer des capacités techniques, de leadership, et du digital :

- **Capacités techniques** vers la maîtrise de l'application des standards de qualité dans le monitoring de la vaccination dans un contexte pays;
- **Capacités de leadership** pour une mise en oeuvre efficace, à travers la collaboration avec des partenaires et les pairs; et
- **Des capacités digitales** pour rendre efficaces la collaboration et l'apprentissage à distance.

Quels sont les objectifs de l'Académie ?

L'Académie vise à renforcer les capacités des professionnels de la vaccination pour assurer l'utilisation appropriée des données permettant la prise de décisions suffisamment rapides et des améliorations en matière de planification, de mise en oeuvre, et de monitoring afin de produire de meilleurs résultats de programme.

Que propose l'Académie en 2018 ?

À partir de l'automne 2018, l'Académie délivrera une certification de niveau 1 reconnaissant le développement de compétences spécifiques des professionnels nationaux et infra-nationaux. L'Académie délivrera :

- Des cours pour la certification de niveau 1 visant l'élaboration d'un plan d'amélioration des données en anglais et en français.
- Une série d'ateliers en ligne sur des questions clés dans le domaine du monitoring de la vaccination.
- Le programme « Survey Scholar » en français (3 modules, 17 semaines), visant l'utilisation du manuel de référence « Enquêtes de couverture vaccinale par sondage en grappes ».

En 2019, l'Académie proposera une certification de niveau 2, axée sur la mise en oeuvre des plans d'amélioration des données.

NOTRE VISION POUR L'ACADÉMIE

Qu'est-ce qui a changé ?

Ces dernières années, la demande de données de qualité, produites rapidement, sur la vaccination et le monitoring des maladies aux niveaux local, national et mondial a augmenté. Comme les programmes de vaccination ont mûri – atteignant souvent leurs objectifs initiaux de couverture vaccinale et ajoutant de nouveaux vaccins à leur calendrier –, ils fixent des objectifs de plus en plus ambitieux, par exemple d'atteindre les populations les plus précaires ou les régions les plus difficiles d'accès. Ces objectifs requièrent la collecte ou la production rapide des données de haute qualité, de plus en plus indispensables pour que les pays puissent planifier et gérer leurs programmes de vaccination de manière efficace.

Comment l'amélioration des données peut-elle faire la différence ?

La disponibilité et l'utilisation de programmes fiables de monitoring des programmes de vaccination et de monitoring des maladies évitables par la vaccination, ainsi que des données sur l'innocuité des vaccins peuvent accompagner tous les pays vers l'amélioration continue des performances de leurs programmes nationaux de vaccination et vers la réduction de la morbidité et de la mortalité dues aux maladies évitables par la vaccination.

Quelles sont les données dont nous avons besoin et pourquoi ?

Les programmes de vaccination doivent obtenir des données « adaptées à leur objectif ». Ce sont celles susceptibles d'aider les décideurs, les responsables de programmes et les agents de santé à adopter des mesures rapides permettant d'optimiser les

performances et l'impact des programmes de vaccination, visant les objectifs du programme.

Qu'entendons-nous par le terme « bonne qualité » des données de vaccination ?

Les données de la vaccination sont considérées comme « de bonne qualité » si elles sont utiles à la prise de décision. La bonne question n'est pas de savoir si les données sont des représentations exactes et précises de faits objectifs, mais plutôt si les données disponibles sont suffisamment bonnes pour fournir les preuves nécessaires justifiant l'adoption de mesures optimisant les performances et l'impact du programme. Cet effort général d'amélioration des pratiques de monitoring ne se limite pas à la qualité des données.

Quels sont les défis ?

Dans de nombreux pays, les programmes de vaccination disposent de plus de données que la plupart des autres programmes de santé publique. Néanmoins, il reste encore beaucoup à faire. Malgré le regain d'attention porté aux données de vaccination rapides et précises, on continue de relever un certain nombre de défis et de problèmes importants aux niveaux local, national, et mondial. Cela nécessite un changement dans notre culture d'utilisation des données. **Ce changement ne commence pas avec de bonnes données, mais avec des agents de santé, des gestionnaires, et des décideurs à différents niveaux, analysant, partageant et utilisant les données disponibles, même si elles sont imparfaites. Il s'agit autant de promouvoir le leadership que de développer des capacités techniques.**

À PROPOS DU PROGRAMME OMS SCHOLAR

Approche d'apprentissage

L'OMS a utilisé l'approche Scholar depuis 2016 pour soutenir la planification des actions au niveau des pays sur la base des Lignes directrices mondiales sur les stratégies et pratiques mondiales de vaccination systématique (SPMVS)¹ et l'application efficace du *Manuel de référence sur des enquêtes de couverture vaccinale par sondage en grappes*. L'approche s'appuie sur des recherches dans les sciences pédagogiques, mais également des stratégies d'accélération du leadership, de mentorat, ou encore de collaboration.² Cette approche a été développée par la faculté des sciences de l'éducation de l'Université de l'Illinois et la Fondation Apprendre Genève afin de soutenir l'apprentissage par les pairs dans le domaine de la santé mondiale, de l'aide humanitaire et du développement.³

Qu'est-ce que cela signifie de devenir un « Scholar » de l'OMS ?

Les apprenants sont appelés « Scholars ». Ceux qui ont terminé avec succès au moins un cours de l'OMS deviennent des « Alumni » (des Anciens) et sont invités à rejoindre le réseau OMS Scholar. Certains anciens apprenants peuvent également être invités à devenir Accompagnateurs Scholars, s'inscrivant dans une démarche de mentorat auprès d'autres apprenants.

Quelle est ma chance d'être sélectionné(e) par l'OMS pour un cours ?

L'OMS sélectionnera les candidats sur la base des informations fournies par chaque candidat lors du processus de recrutement. Veuillez prendre le temps de fournir des informations exactes et complètes. Chaque annonce de cours comprend des critères spécifiques qui sont ceux pris en compte lors de la sélection des candidats. Veuillez examiner attentivement ces critères. Si vous ne répondez pas aux critères énoncés, il est peu probable que votre candidature sera retenue. Faites attention aux informations de l'annonce, telles que le temps requis par semaine, car certaines questions du dossier de candidature peuvent faire référence à cette information.

Si vous avez postulé, mais que vous n'avez pas été sélectionné pour les cours précédents, cela n'a aucun effet sur une nouvelle candidature.

Les candidats recommandés par le personnel qualifié de l'OMS, par le directeur du programme PEV, ou par les Anciens (« Scholar Alumni », qui ont déjà suivi au moins un cours Scholar OMS) peuvent être prioritaires si leur candidature répond aux critères requis.

1. Rudi Eggers, Jhilmil Bahl, Devina Ahluwalia, Bill Cope, Reda Sadki, Catherine Russ, Adam Rusch. *The Scholar Approach for immunization capacity-building: Results of a pilot cohort to include GRISP transformative investments in country immunization planning*. Poster session presented at the Teach to Reach Conference (2016).

2. Brooks, Ann and Watkins, Karen E. (eds.). (1994). *The Emerging Power of Action Inquiry Technologies*. San Francisco, CA: Jossey-Bass, pp. 43-55.

3. Cope, Bill, and Mary Kalantzis. "Conceptualizing E-Learning." Chicago: Common Ground Publishing, 2016.

COURS DE CERTIFICATION DE NIVEAU 1

Développement d'un plan d'amélioration des données (PAD)

Durée : 6 semaines – Temps d'apprentissage minimum estimé : 36 heures (6 heures par semaine)

Dates du cours en anglais : 1^{er} octobre-23 novembre 2018

Dates du cours en français : 15 octobre-7 décembre 2018



Pour postuler à ce cours, cliquez ici pour rejoindre l'ACADÉMIE DU MONITORAGE DE LA VACCINATION.

Veuillez vérifier votre boîte de réception et votre dossier de courriel indésirable. Assurez-vous que les messages provenant des courriels ima@learning.foundation, noreply@cgscholar.com, ou contenant les mots « Académie du monitoring de la vaccination » sont en liste blanche, car ils contiennent des informations importantes.

À qui s'adresse cette certification ?

Il est dans votre intérêt de prendre ce cours si...

- Vous contribuez à la prise de décisions fondées sur l'analyse des données de la vaccination.
- Vous estimez que les limitations actuelles des données disponibles sont une contrainte à votre capacité de prise de décision.

Vous n'avez pas besoin d'être gestionnaire de données ou responsable de monitoring et d'évaluation des données pour vous qualifier. En effet, les épidémiologistes ayant un intérêt dans l'usage, la collection et l'amélioration des données de la vaccination sont encouragés à déposer leurs candidatures.

Ce que ce cours vous apportera

- Vous serez mis en réseau avec une communauté mondiale, engagée en faveur de l'amélioration dans la collecte et l'usage des données.
- Vous apprendrez avec vos pairs grâce à un dialogue formel et informel.
- Vous comparerez et partagerez des bonnes pratiques avec des collègues du monde entier et avec les experts mondiaux de l'OMS.
- Vous obtiendrez un certificat de l'Académie qui atteste du développement de vos compétences dans le monitoring de la vaccination.
- Vous améliorerez votre capacité à répondre aux exigences de qualité des données, y compris celles de GAVI.
- Vous contribuerez à faire mieux connaître l'intérêt des données de vaccination et de monitoring pour la prise de décisions en tant que priorité au sein de la communauté de la vaccination et de la santé aux niveaux local, national et mondial, pour en faire « l'entreprise de tous ».
- Vous développerez vos compétences digitales afin de collaborer et apprendre à distance.

Objectifs pédagogiques

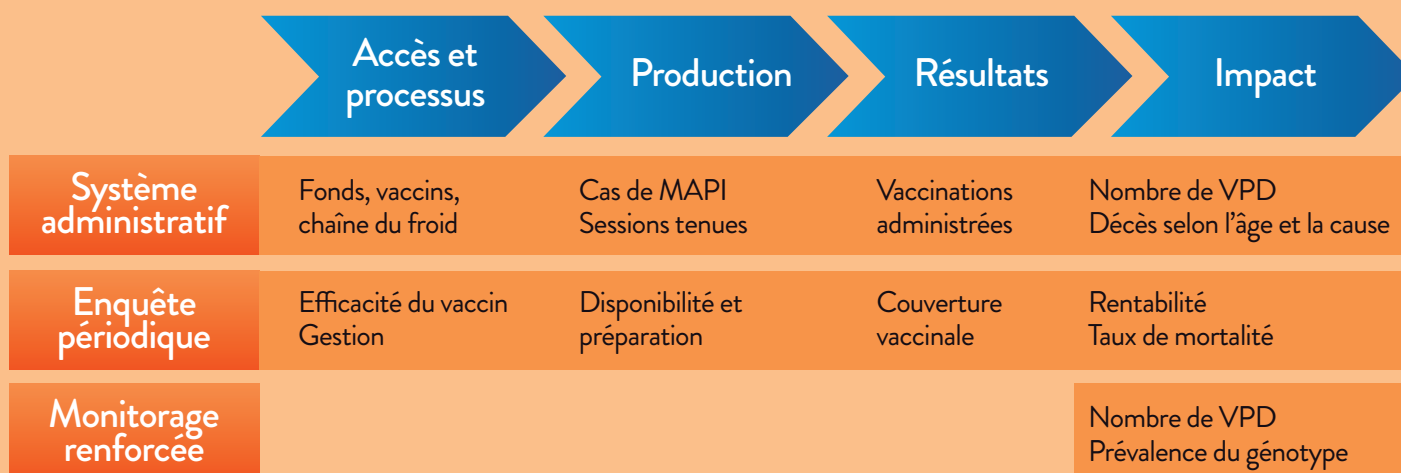
Les apprenants qui réussissent le cours de niveau 1 doivent être en mesure de :

1 Identifier les données nécessaires pour mesurer la performance du monitoring dans un contexte national ou local.

2 Analyser (à l'aide d'une analyse SWOT) les données de performance en matière de monitoring de la vaccination par rapport aux objectifs généraux du système de vaccination.

3 Identifier des recommandations spécifiques et exploitables pour améliorer le monitoring, étayées par des preuves et alignées sur le contexte, la stratégie et les objectifs.

Domaines et sources de données pertinents pour la surveillance et la gestion des programmes de vaccination



Il existe plusieurs manières de classer les éléments de données et les indicateurs. Cette figure présente un cadre adapté du Partenariat international pour la santé + (PIS+), qui explore les différents domaines et sources de données pertinents pour le monitoring et la gestion des programmes de vaccination.

Comment se déroulera ce cours ?

Le cours de certification de niveau 1 impliquera les participants dans des activités nécessitant l'utilisation du manuel de l'OMS sur l'usage, la collection et l'amélioration des données de la vaccination.

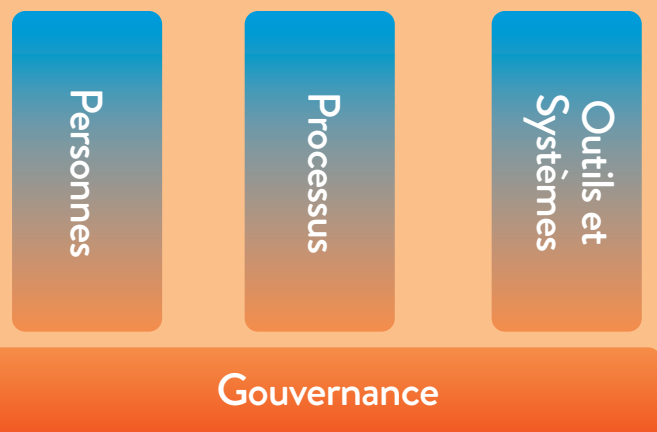
En tant qu'apprenant, vous travaillerez sur le pays de votre choix pour :

- Effectuer des missions communautaires hebdomadaires examinant les données relatives aux performances de votre pays, établissant un diagnostic, et identifiant des moyens permettant d'utiliser les données pour agir.
- Développer un plan d'amélioration des données pour votre pays cible, ayant comme objectif pratique l'élaboration d'un plan utilisable dans votre travail (au-delà du cours).
- Examiner des projets de plans élaborés par des collègues.
- Présenter vos résultats et analyses à vos pairs lors du regroupement hebdomadaire obligatoire, apprenant ainsi à donner et recevoir des commentaires constructifs sur votre travail.
- Participer à des ateliers hebdomadaires facultatifs afin d'approfondir votre compréhension autour de concepts clés et de sujets d'actualité.

Prérequis

- **Manuel sur l'usage, la collection et l'amélioration des données de la vaccination :** Les participants doivent télécharger et se familiariser avec le manuel.
- **Pays de votre choix :** Pour le pays de votre choix, vous devez avoir des connaissances (organigramme, description de poste) du PEV et du HMIS, notamment en ce qui concerne le monitoring, les systèmes et l'analyse des données. Vous aurez besoin d'accéder à des documents pertinents, tels que les examens récents des données (ex. : Auto-évaluations de la qualité des données, évaluation de la disponibilité et de la disponibilité des services [SARA]), plans stratégiques EPI, PIE, surveillance, etc.), normes de surveillance (y compris les définitions de cas), procédures opérationnelles standards (SOP), outils et documentation pour les tâches liées aux données. Parmi les autres documents disponibles relatifs aux données sur la vaccination susceptibles de vous aider à progresser, citons les bulletins du

Disponibilité des données, qualité, utilisation



pays, la documentation examinée par des pairs, les rapports *ad hoc* et d'autres descriptions du système d'information.

Charge de travail

Les participants doivent s'attendre à :

- consacrer au moins 6 heures par semaine au cours.
- participer au regroupement hebdomadaire obligatoire de 60 minutes.
- compléter les activités, divisées en courtes tâches quotidiennes, destinées à être accomplies en 30 minutes par jour.

Chaque série d'activités doit être complétée dans une semaine donnée. Les apprenants peuvent organiser le temps consacré au cours selon leur disponibilité, à l'exception des regroupements programmés à une heure fixe chaque semaine. (Les personnes dans l'impossibilité d'assister pour une raison légitime seront invitées à effectuer une tâche de rattrapage, après avoir visionné l'enregistrement de la séance.)

En plus de ces activités obligatoires, des ateliers facultatifs (90 minutes chacun) permettront de clarifier ou d'approfondir la compréhension de concepts clés.

Calendrier des cours

Activité	Langue anglaise	Langue française
Semaine d'intégration	15-19 octobre 2018	22-26 octobre 2018
Semaine d'orientation	22-26 octobre 2018	29 octobre-2 novembre 2018
Semaine 1	29 octobre-2 novembre 2018	5-9 novembre 2018
Semaine 2	5-9 novembre 2018	12-16 novembre 18
Semaine 3	12-16 novembre 18	19-23 novembre 2018
Semaine 4	19-23 novembre 2018	26-30 novembre 2018
Semaine 5	26-30 novembre 2018	3-7 décembre 2018
Semaine 6	3-7 décembre 2018	10-17 décembre 2018
Regroupement hebdomadaire	Le regroupement en anglais se tiendra chaque jeudi à 14h00 (Genève) UTC + 1	Le regroupement francophone se tiendra chaque jeudi à 16h00 (16h00) Genève UTC + 1

À propos du manuel de l'OMS sur l'usage, la collection et l'amélioration des données de la vaccination

Le manuel a comme objectif d'appuyer les décideurs nationaux qui doivent :

- Décider quelles données sont nécessaires pour améliorer le programme et les utiliser dans la prise de décision et la mise en oeuvre.
- Développer des outils et des systèmes d'information efficaces pour collecter et analyser les données de la vaccination.
- Évaluer les données et les systèmes de vaccination et implanter des plans d'amélioration de la qualité des données.

Le manuel sera la principale ressource pour les cours certifiant de niveaux 1 et 2.

Le *Cadre de référence pour renforcer les données de vaccination et de monitoring aux fins de la prise de décisions* est un document complémentaire au manuel.



Téléchargez
le manuel
en anglais



Téléchargez le
cadre de référence
en anglais

COMMENT SE DÉROULENT LES COURS DE L'ACADÉMIE?

Prérequis techniques

Les candidats doivent s'assurer qu'ils sont en mesure de satisfaire aux exigences suivantes.

- **Technologies de l'information :** Vous devrez accéder régulièrement au site Web du cours (de préférence tous les jours). Vous aurez besoin d'une connexion à Internet fiable et d'un navigateur standard datant de moins de deux ans (Firefox, Safari ou Chrome). Les utilisateurs d'Internet Explorer et de Microsoft Edge seront invités à utiliser un navigateur standard. Il est préférable d'utiliser un ordinateur de bureau (tour ou laptop) pour le travail d'écriture de projet. Lorsque vous travaillez avec des données, l'utilisation d'Excel est susceptible d'être requise, de préférence à partir d'un ordinateur de bureau. Les utilisateurs de mobiles (téléphones ou tablettes) devront utiliser Mobile Chrome en mode bureau (« desktop »). Des conseils spécifiques seront fournis à ceux qui ont des limitations de bande passante ou un accès aléatoire à Internet.
- **Langues :** Les cours seront généralement dispensés en anglais et en français, en fonction de la disponibilité des ressources nécessaires à la traduction. Les participants sont invités à prévoir du temps supplémentaire s'ils ne maîtrisent pas parfaitement la langue du cours.

Code d'honneur

La communauté des Scholars de l'OMS se consacre à l'apprentissage et à l'élaboration de connaissances. Nous considérons l'intégrité comme la base de notre travail de formation. L'honnêteté – dans la représentation de notre travail et dans nos interactions – est le fondement de notre communauté.

Les membres de la communauté des Scholars OMS s'engagent à produire des travaux avec intégrité, c'est-à-dire des travaux conformes aux normes intellectuelles d'attribution exacte des sources, de collection et d'usage appropriées des données et de reconnaissance d'idées, de découvertes, d'interprétations et de conclusions. Tricher sur des devoirs ou des projets, plagier ou déformer les idées ou les propos d'un tiers, falsifier des données ou toute autre manifestation de malhonnêteté violent les normes de notre communauté, ainsi que les normes du monde de la vaccination.

Les participants au cours Scholar OMS doivent donc adhérer à un code d'honneur strict. La violation de ce code d'honneur peut entraîner le retrait du cours, la perte de la certification (y compris les certificats OMS Scholar antérieurs) et la notification de l'employeur.

Certification

Après avoir terminé avec succès un cours et après la validation de vos travaux (si nécessaire) par un expert sujet, vous serez éligible à recevoir un certificat de l'Organisation mondiale de la Santé (OMS).

- Chaque certificat est valable pour une durée de trois ans.
- Les détenteurs de certificats acceptent de montrer sur demande un portefeuille de leurs travaux qui comprend (au minimum) les projets qu'ils auront produits dans les cours concernés.

L'Organisation mondiale de la Santé :

- considère la certification comme un critère important pour la sélection des consultants chargés d'accompagner les pays dans le domaine de monitoring de la vaccination ; et
- encourage les pays, leurs institutions, et les partenaires à reconnaître la valeur de la certification de l'Académie.

Les Accompagnateurs de OMS Scholar pour soutenir et guider votre progrès

Tout au long d'un cours, les apprenants peuvent recevoir le soutien des Accompagnateurs Scholar OMS. Les Accompagnateurs sont des professionnels de la vaccination qui se sont portés volontaires pour soutenir leurs pairs. Ils savent ce que c'est que de jongler entre un travail à temps plein et un cours Scholar. Parce qu'ils ont à la fois l'expérience professionnelle et celle des cours Scholar, les Accompagnateurs peuvent vous aider à réussir.

Les Accompagnateurs peuvent ou non avoir une expertise du sujet du cours. L'expertise sur le sujet du cours sera assurée par l'équipe de cours. En tout cas, les Accompagnateurs pourront vous aider à compléter les semaines d'intégration et d'orientation dans Scholar. Ils vous guideront ensuite tout au long de la formation en vous aidant à utiliser les plates-formes et à comprendre vos tâches.

- Les apprenants au cours peuvent demander le soutien d'un Accompagnateur
- Certains apprenants se verront attribuer un Accompagnateur s'il existe des indications selon lesquelles ils pourraient avoir besoin d'aide.

Les Accompagnateurs et les Scholars recevront des conseils pour veiller à ce que cet échange soit ciblé et productif.

Parallèlement à l'équipe du cours et aux Accompagnateurs, les Scholars seront également invités à se connecter, à apprendre et à se soutenir mutuellement, mais aussi à raviver la passion et l'engagement envers leur travail.

En nous unissant en tant que communauté d'apprentissage, nous nous soutiendrons mutuellement pour renforcer le travail de nos pays en vue d'améliorer la vaccination.

ATELIERS OUVERTS À TOUS SUR DES SUJETS CLÉS DU MONITORAGE DE LA VACCINATION

Ces ateliers interactifs :

- visent à répondre « Comment puis-je... ? » avec des exemples pratiques et des méthodes partagées par un expert sujet.
- soutiendront les progrès des apprenants au cours de certificat de niveau 1, qui pourront communiquer directement avec les présentateurs.
- seront ouverts à tous ceux qui ne suivent pas le cours, sans limitation du nombre de participants.

Thèmes et calendrier des ateliers

Sujet	Semaine de cours
L'analyse des données	Semaine 1
Enregistrements papier (Enregistrements basés à domicile, enregistrements basés sur les installations)	Semaine 2
Systèmes d'information de gestion de la santé	Semaine 3
Registres de vaccination électronique	Semaine 4
Systèmes d'information de gestion logistique	Semaine 5
Auto-évaluation de la qualité des données et Plans d'amélioration de la qualité des données	Semaine 6

Sujets spéciaux

Les participants seront encouragés à explorer des thèmes spécifiques (ex. : surveillance néonatale du tétanos, équité dans la couverture, etc.) dans le monitoring de la vaccination afin de déterminer s'ils sont pertinents à leur contexte.

PROCHAÎNEMENT : FÉVRIER 2019

COURS DE CERTIFICAT DE NIVEAU 2 POUR ACCOMPAGNER LA MISE EN ŒUVRE D'UN PLAN D'AMÉLIORATION DES DONNÉES.

Ce cours avancé mettra l'accent sur le passage de la planification à la mise en œuvre de l'amélioration des données.

- Langues : anglais et français
- Durée : 6 semaines
- Durée d'apprentissage minimum estimée : 36 heures (6 heures par semaine)

Recherche et évaluation

L'OMS peut examiner les projets développés par les apprenants dans les cours et en choisir certains pour les utiliser pour des besoins, y compris de communication ou de formation. Si tel est le cas, l'OMS vous contactera pour demander votre accord et, le cas échéant, pour résoudre tout problème sensible lié à leur contenu. Les apprenants peuvent également être invités à participer à une recherche en éducation menée par la Fondation Apprendre Genève et ses partenaires afin d'évaluer l'efficacité de cette initiative. La participation à cette recherche est entièrement volontaire et vous pouvez arrêter de participer à tout moment. Dans les cas où les apprenants ne consentent pas, aucune donnée sur l'apprenant ne sera collectée. La participation ou la non-participation n'aura aucun effet sur l'évaluation de votre performance dans le cours ou dans votre relation actuelle ou future avec l'OMS.



Connectez-vous avec l'Académie



Veuillez adresser toute demande concernant cette initiative à :
Jan Grevendonk

Agent technique, groupe d'information stratégique
Programme élargi de vaccination (PEV)

Département de la vaccination, des vaccins et des produits biologiques (IVB)
Organisation mondiale de la Santé (OMS)
20 avenue Appia, 1211 Genève 27, Suisse
ima@learning.foundation